

# 星寶國際股份有限公司

## 法人說明會-2021.12.24

星寶簡介及2021年第三季止營運概況暨未來展望

總經理 黃坤鍵

# 免責聲明

- 本簡報合併財務報表數字係依照証券發行人財務報告編製準則暨金管會認可之國際財務報導準則、國際會計準則、解釋及解釋公告編製，並經會計師查核簽證。
- 本公司未發佈財務預測，本簡報所作有關本公司財務、業務上之說明，以及本公司對未來展望之經營，可能與未來實際營運結果產生差異，其差異原因可能包括市場需求變化、價格波動、國際經濟狀況及匯率波動等各種本公司所不能掌握之風險因素。
- 本簡報係為本公司經由內外部資訊各項來源取得之資訊，未來若有變動時，請以公開資訊觀測站公告資訊為主。

# 一、公司簡介

股票代號：6130

公司名稱：星寶國際股份有限公司

負責人：黃坤鍵董事長兼總經理

資本額：3億7仟5佰萬元整

主要營業項目：藥品、快速檢驗試劑銷售、  
房屋租賃、太陽能發電

## 二. 營運概況：

公司目前之營運項目：

A. 學名藥買賣。

B. COVID-19快篩試劑。

C. GPIM群體生理監護系統+L-GET全功能生理監護手環。

D. 太陽能發電。

E. 不動產買賣與租賃。

# 三. 產品銷售類別

- 悠悅平口溶錠
- 杜憂停膠囊
- 安立妥錠
- 抑克鬱膜衣錠

精神科  
用藥

- 安壓適膜衣錠
- 特釋壓膜衣錠
- 脈絡順錠
- 脈密特膜衣錠

高血壓  
用藥

- 克抑癌注射液
- 健特瑞凍晶注射劑
- 癌攝妥膜衣錠
- 安瑞特膜衣錠

癌症用  
藥

- 坦立普膜衣錠
- 立心復膜衣錠
- 特心穩錠

心臟病  
用藥

AI大數據預防醫學報表

醫護連線

遠距銀髮照顧

危急判斷

LoRa+藍芽  
5.0

# GPIM群體生理監護系統+ L-GET全功能生理監護手環

即時監控

GPS衛星定位

便於穿戴

生理測量



凌越新型冠  
狀病抗原快  
速檢測試劑



COVID-  
19快篩  
試劑



福爾威創家  
用新型冠狀  
病毒檢測試  
劑

安特羅新型  
冠狀病毒抗  
原快速檢測  
試劑

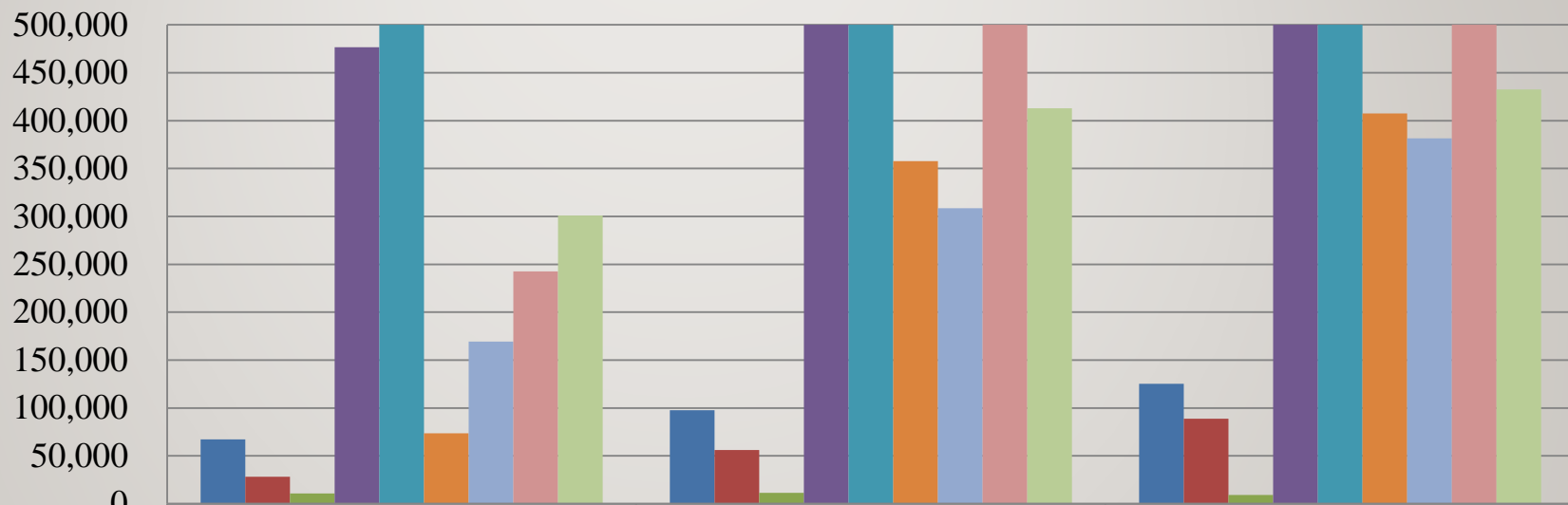


# 四、財務分析

單位：新台幣仟元	110.09.30		109.09.30		109.12.31	
	金額	%	金額	%	金額	%
總資產	543,641	100	1,079,212	100	1,221,465	100
流動資產	67,088	12	97,643	9	125,134	10
現金及約當現金	28,116	5	56,099	5	88,938	7
應收帳款	10,695	2	11,271	1	9,157	1
其他應收款	3,971	-	5,445	-	1,815	-
存貨	5,195	1	5,449	1	4,965	1
預付款項	4,516	1	7,788	1	4,361	-
其他金融資產-流動	14,584	3	11,562	1	15,881	1
非流動資產	476,553	88	981,569	91	1,096,331	90
按權益法投資	102,385	19	21,870	2	18,195	2
不動產.廠房設備	80,785	15	85,858	8	84,589	7
使用權資產	13,564	3	21,888	2	20,461	2
投資性不動產	221,612	41	777,103	72	806,220	66
無形資產	12,870	2	16,307	2	15,447	1
負債總額	242,716	45	666,427	61	788,887	64
流動負債	73,523	14	357,856	32	407,361	33
非流動負債	169,193	31	308,571	29	381,526	31
權益總額	300,925	55	412,785	39	432,578	36



# 財務分析



	110年Q3	109年Q3	109年Q4
■ 流動資產	67,088	97,643	125,134
■ 現金及約當現金	28,116	56,099	88,938
■ 應收票據及帳款	10,695	11,271	9,157
■ 非流動資產	476,553	981,569	1,096,331
■ 資產總計	543,641	1,079,212	1,221,465
■ 流動負債	73,523	357,856	407,361
■ 非流動負債	169,193	308,571	381,526
■ 負債總計	242,716	666,427	788,887
■ 股東權益	300,925	412,785	432,578

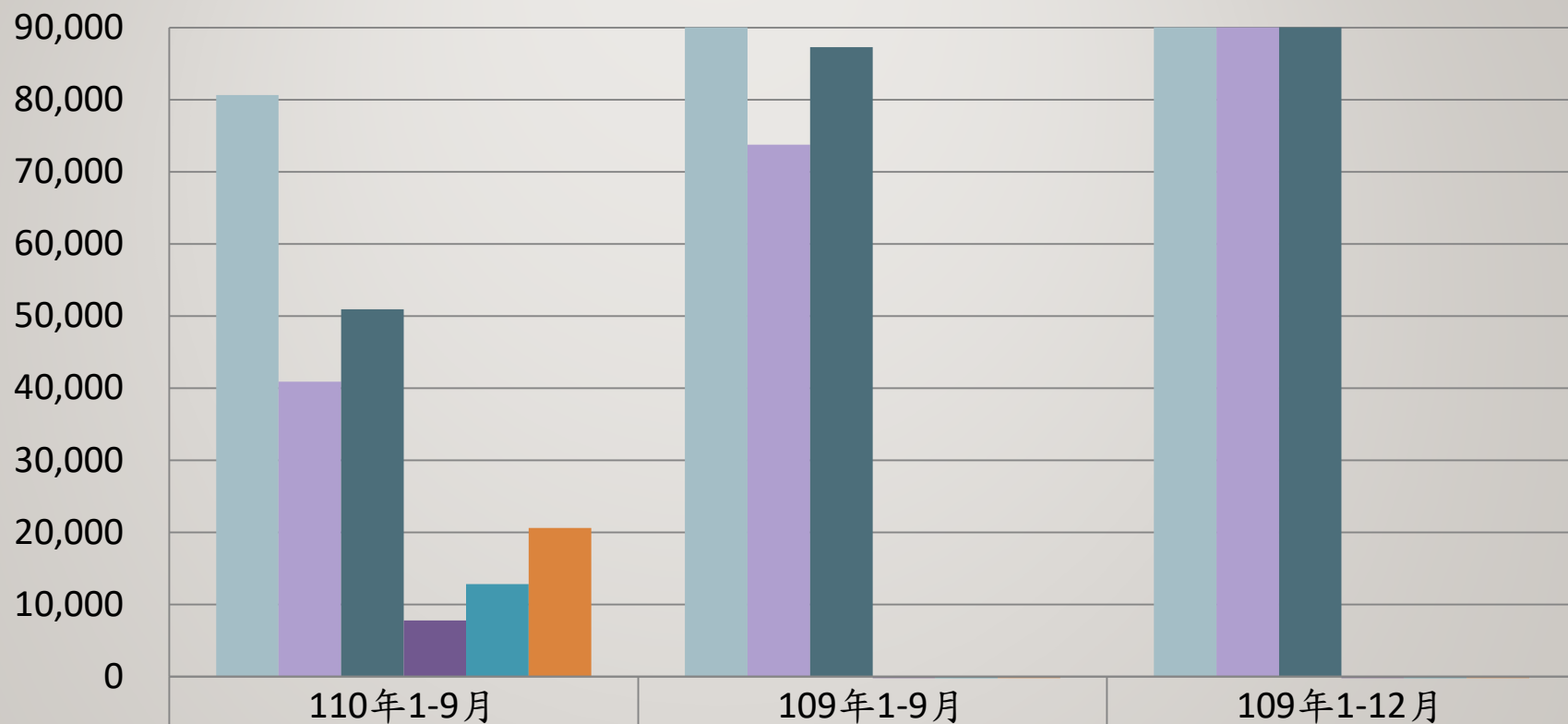
單位：新台幣仟元

# 財務績效

單位：新台幣仟元

項目/年度	110. 9. 30	109. 9. 30	增減金額	變動比例
營業收入淨額	80,677	100,780	(20,103)	-19.95
營業毛利	40,920	73,753	(32,833)	-44.52
毛利率	51%	73%	(22)	-30.14
營業費用合計	50,966	87,294	(36,328)	-41.62
營業費用率	63%	86%	(23)	-26.74
營業利益(損失)	7,775	(7,669)	15,444	-201.38
營業利益率	10%	-7%	17	-242.86
營業外收支	12,825	-1,264	14,089	-1,114.64
稅前淨利	20,600	-8,933	29,533	-330.61
EPS(元)	0.67	(0.60)		

# 財務績效

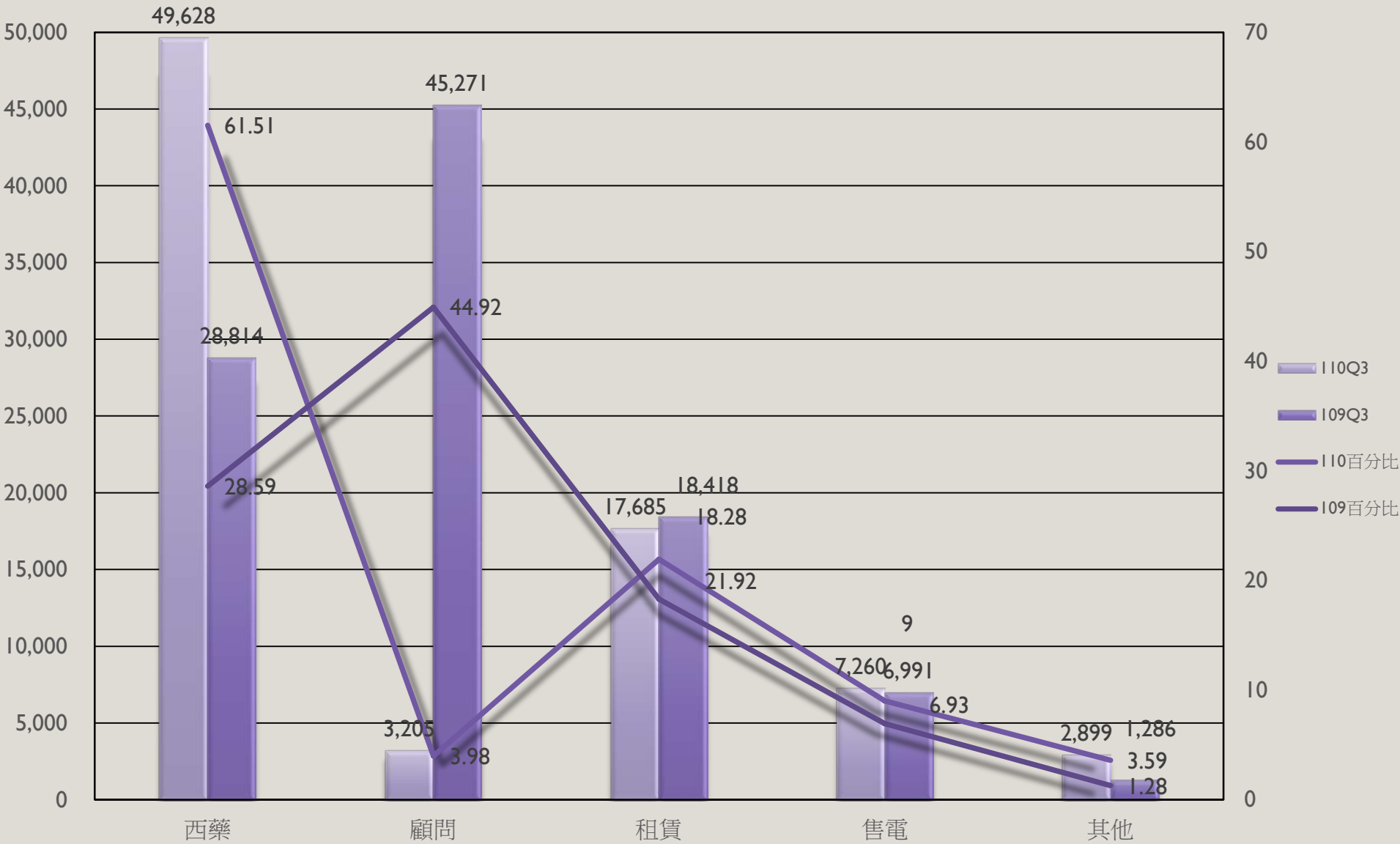


	110年1-9月	109年1-9月	109年1-12月
營業收入	80,677	100,780	137,870
營業毛利	40,920	73,753	98,711
營業費用	50,966	87,294	117,328
營業利益	7,775	-7,669	-8,355
營業外收支	12,825	-1,264	-8,579
稅前淨利	20,600	-8,933	-16,934

單位：新台幣仟元

# 合併營收比重

單位：新台幣仟元



# 五、未來展望

- 持續發展高端學名藥，積極佈局行銷管道，培植優秀代理商及經銷商，進而擴大在醫療零售通路市場佔有率與市場影響力，以奠定公司持續發展與長期獲利的基礎。
- 今年下半年開始銷售GPIM群體生理信息監護系統+L-GET全功能生理監護手錶，並朝醫療看護發展。
- 持續開發適合太陽能發電之場所，並朝儲能系統發展，結合創能、儲能、節能、智慧系統整合成為未來台灣發展再生能源的四大主軸。
- 持續改善營運效率，提升獲利，強化財務結構，降低營業成本，增加現金淨流量，以利公司發展，增加競爭力。

THANK YOU FOR YOUR LISTENING